



LATVIJAS REPUBLIKA
RUNDĀLES NOVADS
RUNDĀLES NOVADA DOME

Reģ. Nr. 90009112819, Pilsrundāle 1, Pilsrundālē, Rundāles pagastā, Rundāles novadā, LV 3921,
Tālr. 63962298, fakss 63962533, e-pasts: dome@rundale.lv

Rundāles pagastā, Rundāles novadā

Apstiprināti
ar Rundāles novada domes sēdes
2015.gada 29. janvāra
lēmumu Nr.36 (prot.Nr.1)

**RUNDĀLES NOVADA PAŠVALDĪBAI PIEKRITĪGĀ NEKUSTAMĀ ĪPAŠUMA
„ŠIRVJI”, VIESTURU PAGASTĀ, RUNDĀLES NOVADĀ, AR KADAŠTRA NR. 4096
002 0019, DAĻAS 1.6 ha PLATĪBĀ, ZEMES NOMAS TIESĪBU IZSOLES NOTEIKUMI**

Rundāles pagastā, Rundāles novadā

I VISPĀRĪGIE NOTEIKUMI

1. Rundāles novada pašvaldības nekustamā īpašuma „Širvji”, Viesturu pagastā, Rundāles novadā, ar kadastra Nr. 4096 002 0019, daļas 1.6 ha platībā, zemes nomas izsoles noteikumi (turpmāk tekstā – Noteikumi) nosaka kārtību, kādā notiek Rundāles novada pašvaldībai piekritīgā nekustamā īpašuma „Širvji”, Viesturu pagastā, Rundāles novadā, ar kadastra Nr. 4096 002 0019, daļas 1.6 ha platībā, (turpmāk tekstā - Objekts) zemes nomas tiesību iegūšana izsolē – zemes noma atklātā izsolē personai, kura par izsoles objektu piedāvā visaugstāko nomas maksu.
2. Izsole notiek, ievērojot Publiskas personas finanšu līdzekļu un mantas izšķērdēšanas novēršanas likuma 1.pantu, 3.panta 2.punktu, likuma “Par pašvaldībām” 14.panta pirmās daļas 2.punktu, otrās daļas 3.punktu, Ministru kabineta 2007.gada 30.oktobra noteikumus Nr.735 „Par publiskas personas zemes nomu”, Rundāles novada domes 2011. gada 27.janvāra saistošos noteikumus Nr.1 „Par Rundāles novada pašvaldībai piekrītošo un piederošu neapbūvētu zemes gabalu iznomāšanu un nomas maksas noteikšanu” un citus Latvijas Republikā spēkā esošos normatīvos aktus.
3. Noteikumu mērķis ir nodrošināt zemes nomas tiesību izsoles dalībniekiem atklātu un vienādu iespēju zemes nomas tiesību iegūšanu uz Rundāles novada pašvaldībai piekritīga īpašuma neapbūvēta zemes gabala, kā arī nodrošināt pretendentu izvēles procesa caurspīdīgumu, nodrošinot „iespējami augstāku cenu” Publiskas personas finanšu līdzekļu un mantas izšķērdēšanas novēršanas likuma izpratnē.
4. Izsoli organizē un veic Rundāles novada domes Nekustamo īpašumu novērtēšanas un izsoles komisija (turpmāk tekstā - Komisija). Ar Izsoles noteikumiem var iepazīties interneta vietnē www.rundale.lv un Rundāles novada domē (Pilsrundāle 1, Rundāles pagastā, Rundāles novadā) darba laikā (pirmdienās 8.00-12.00 un 13.00-18.30, otrdienās, trešdienās un ceturtdienās 8.00-12.00 un 13.00-17.00, piektdienās 8.00 -12.00 un 13.00-15.30).
5. Kontaktpersona zemes nomas tiesību izsoles jautājumos – Aivars Okmanis, mob.tālrunis 29441971.

- 19.2. reģistrācijas maksas un drošības naudas iemaksas apliecinājošu dokumentu;
 - 19.3. komersanta reģistrācijas apliecības apliecinātu kopiju;
 - 19.4. Uzņēmumu reģistra izziņu par attiecīgā komersanta amatpersonu pārstāvības tiesībām dalībniekiem, ja iepriekšminētā informācija nav Domes rīcībā.
20. Izsoles komisija sastāda dalībnieku sarakstu, iekļaujot tajā personas, kuras ir izpildījušas izsoles priekšnoteikumus (šo noteikumu 12., 16. - 18. punkts). Izsoles dalībnieku sarakstā norādītas šādas ziņas:
- 20.1. dalībnieka kārtas numurs;
 - 20.2. komersanta pilns nosaukums vai fiziskas personas vārds un uzvārds;
 - 20.3. reģistrācijas numurs vai personas kods.
21. Reģistrētam izsoles dalībniekam (uzrādot pasi) vai tā pilnvarotajai personai, uzrādot pasi un pilnvaru, izsniedz reģistrācijas apliecību, kurā norādīta šāda informācija:
- 21.1. dalībnieka kārtas numurs;
 - 21.2. komersanta nosaukums, reģistrācijas numurs vai fiziskas personas vārds;
 - 21.3. uzvārds un personas kods;
 - 21.4. izsoles dalībnieka pilnvarotās personas vārds, uzvārds, personas kods;
 - 21.5. izsoles dalībnieka adrese un telefons;
 - 21.6. izsoles vieta un laiks;
 - 21.7. izsolāmā zemesgabala sākotnējās nomas maksas apmērs gadā;
 - 21.8. atzīme par izsoles drošības naudas iemaksu;
 - 21.9. izsniegšanas datums, vieta un izsniedzēja paraksts.
22. Ziņas par reģistrētajiem izsoles dalībniekiem un to skaitu neizpauž līdz izsoles sākumam.

IV. IZSOLES KĀRTĪBA

23. Izsole notiek, ja uz to ir pieteicies, noteiktajā kārtībā reģistrējies un ierodas vismaz viens Dalībnieks vai viņa pilnvarota persona. Dalībnieki pirms izsoles sākšanas tiek iepazīstināti ar izsoles noteikumiem, ko apliecina ar saviem parakstiem dalībnieku sarakstā.
24. Dalībniekiem, kuri nav nosolījuši izsoles objektu, piecu darbdienu laikā pēc izsoles tiek atmaksāta drošības nauda. Izsoles reģistrācijas maksa netiek atmaksāta.
25. Ja uz izsoli ierodas tikai viens reģistrētais izsoles dalībnieks, zemes nomas tiesības iegūst izsoles vienīgais dalībnieks, ja viņš ir pārsolījis izsoles objekta sākumcenu vismaz par vienu soli.
26. Ja noteiktajā laikā uz izsoli neierodas kāds no dalībniekiem, un par tā neierašanās iemesliem izsoles organizētāju iepriekš nav informējis, dalībnieks zaudē iemaksāto drošības naudu un tiesības piedalīties izsolē.
27. Gadījumā, kad par neierašanās iemesliem dalībnieks izsoles organizētāju ir informējis savlaicīgi, tā iemesls ir pamatots un ar īslaicīgu raksturu, izsole tiek atlikta uz laiku, kas nepieciešams minēto iemeslu novēršanai, bet ne ilgāk kā uz 1 (vienu) stundu. Ja pēc noteiktā laika tiek konstatēts, ka dalībnieks nav ieradies, šis dalībnieks skaitās nepiedalījies izsolē un iemaksātā drošības nauda netiek atmaksāta.
28. Ja dalībniekam pirms izsoles noteikumos noteiktā izsoles norises laika ir kļuvis zināms, ka tas nevarēs piedalīties izsolē un tā iemeslam nav īslaicīgs raksturs, dalībnieka pienākums ir nekavējoties par to informēt izsoles organizētāju un pilnvarot, kādu no personām savu interešu pārstāvībai, pretējā gadījumā drošības nauda netiek atmaksāta. Nepieciešamības gadījumā, dalībnieks izsoles organizētāju var lūgt atlikt izsoli uz laiku, kas nepieciešams pilnvaras noformēšanai, bet ne ilgāk kā uz 1 (vienu) stundu.
29. Izsoles dalībnieki vai viņu pilnvarotās personas pie ieejas uz izsoli uzrāda reģistrācijas apliecību (pilnvarotās personas – pilnvaru). Pamatojoties uz reģistrācijas apliecību, viņiem

rezultātu apstiprināšanas dienas, ar pārskaitījumu uz Dalībnieka pieteikumā norādīto bankas norēķinu kontu. Padomes izdevumus par bankas pakalpojumiem, veicot drošības naudas (nodrošinājuma) atmaksu, ja maksājuma saņēmēja bankas konts atrodas ārvalstu bankā, sedz maksājuma saņēmējs.

VI. NENOTIKUŠAS, SPĒKĀ NEESOŠAS UN ATKĀRTOTAS IZSOLES

46. Izsoles organizētājs atzīst izsoli par nenotikušu, ja:
 - 46.1. uz atkārtoto izsoli neierodas neviens reģistrētais izsoles dalībnieks;
 - 46.2. neviens no reģistrētajiem izsoles dalībniekiem nenosola sākumcenu.
47. Ja izsole nav notikusi vai izsoles noteikumos minētajā termiņā neviens pretendents nav pieteicies piedalīties atklātā izsolē, Komisija pagarina pretendentu pieteikšanās termiņu vai publiski paziņo par atkārtotu izsoli.
48. Izsoli par spēkā neesošu var atzīt Dome, ja:
 - 48.1. tiek konstatēts, ka nepamatoti noraidīta kāda dalībnieka piedalīšanās izsolē vai nepareizi noraidīts kāds pārsolījums;
 - 48.2. tiek konstatēts, ka bijusi noruna atturēt kādu no piedalīšanās izsolē;
 - 48.3. izsoles dalībnieku reģistrācija un izsole notikusi citā vietā vai citā laikā, nekā bijis norādīts publicētajā sludinājumā.
49. Ja izsole atzīta par spēkā neesošu, Dome nedēļas laikā paziņo par to reģistrētajiem izsoles dalībniekiem.
50. Nedēļas laikā pēc izsoles, kas atzīta par spēkā neesošu, tās dalībniekiem atmaksā drošības naudu.
51. Ja izsole ir atzīta par spēkā neesošu izsoles organizētāja vainas dēļ, visus ar izsoles rīkošanu saistītos izdevumus sedz no organizētāja līdzekļiem. Šādā gadījumā izsoles dalībniekiem atmaksā reģistrācijas maksu.
52. Noteikumiem ir sekojoši pielikumi, kas ir Noteikumu neatņemama sastāvdaļa:

Pielikumā

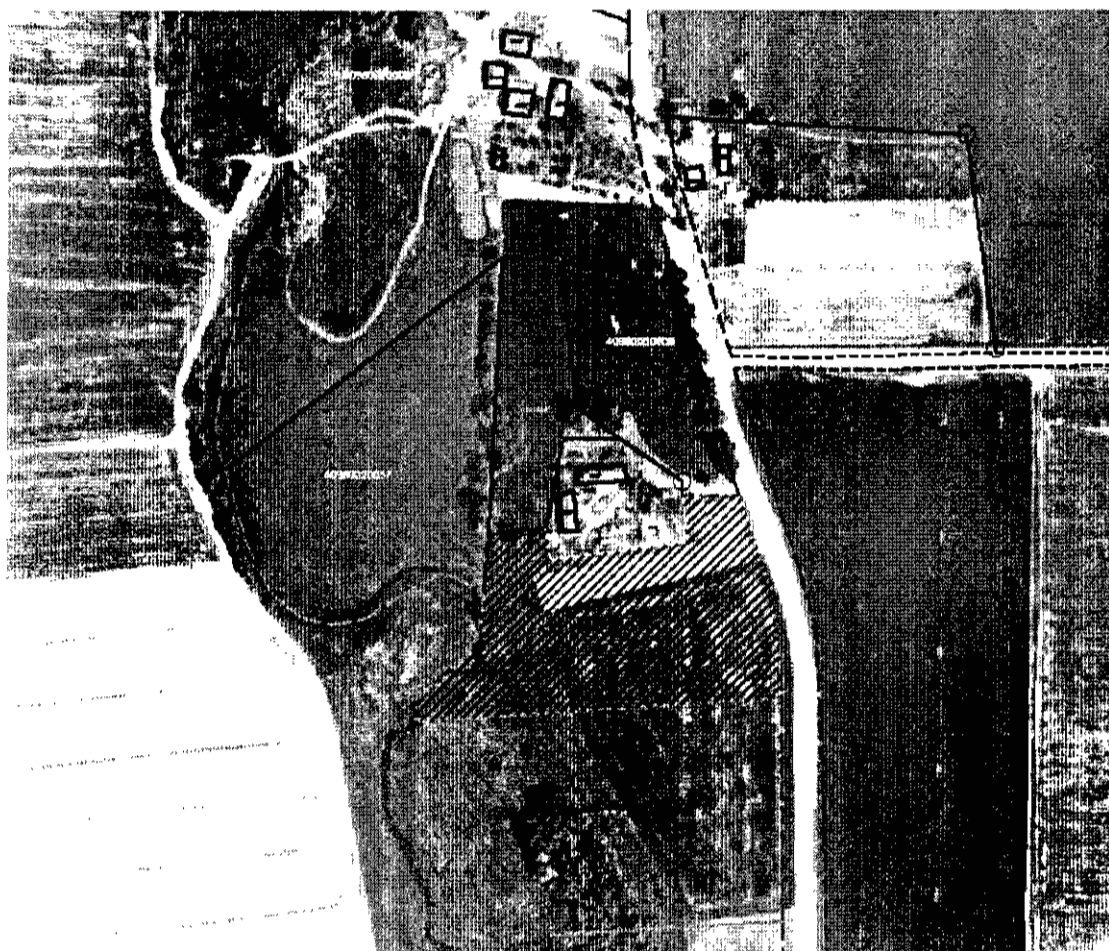
1. Zemesgabalu izvietojuma grafiskais attēlojums uz 1 lpp.;
2. Pieteikums zemes nomas tiesību izsolei uz 1 lpp.;
3. Dalībnieku reģistrācijas saraksts uz 1 lpp.;
4. Izsoles dalībnieka reģistrācijas apliecība uz 1 lpp.;
5. Lauku apvidus zemes nomas līguma projekts uz 3 lpp.

Rundāles novada domes
priekšsēdētājs



Aivars Okmanis

1.pielikums
Rundāles novada pašvaldības nekustamā īpašuma „Širvji”,
Viesturu pagastā, Rundāles novadā,
kadastra Nr. 4096 002 0019, daļas 1.6 ha platībā,
zemes nomas tiesību izsoles noteikumiem



Rundāles novada domes priekšsēdētājs



A.Okmanis

2.pielikums

Rundāles novada pašvaldības nekustamā īpašuma
„Širvi”, Viesturu pagastā, Rundāles novadā,
kadastra Nr. 4096 002 0019, daļas 1.6 ha platībā,
zemes nomas tiesību izsoles noteikumiem

RUNDĀLES NOVADA DOMEI

_____ (fiziskai personai -vārds, uzvārds; juridiskai personai – nosaukums)

_____ (personas kods; reģistrācijas Nr.)

_____ (adrese, tālrunis)

PIETEIKUMS

zemes nomas tiesību izsolei
Rundāles pagastā, Rundāles novadā

Vēlos pieteikties uz zemesgabala _____ ar platību _____,
(nosaukums)

kadastra apzīmējums _____ zemes nomas tiesību izsoli.

Zemes nomāšanas laikā plānotā darbība _____

Pievienotie dokumenti:

- reģistrācijas maksas iemaksas apliecināošs dokuments;
- drošības naudas iemaksas apliecināošs dokuments;
- Uzņēmumu reģistra izziņu par attiecīgā komersanta amatpersonu pārstāvības tiesībām un dalībniekiem;
- citi”:

2015.gada __. _____

_____ (paraksts; paraksta atšifrējums)

3.pielikums

Rundāles novada pašvaldības nekustamā īpašuma „Šīrvji”, Viesturu pagastā, Rundāles novadā, kadastra Nr. 4096 002 0019, daļas 1.6 ha platībā, zemes nomas tiesību izsoles noteikumiem

RUNDĀLES NOVADA PAŠVALDĪBAI PIEKRITĪGĀ NEKUSTAMĀ ĪPAŠUMA „ŠĪRVJJI”, VIESTURU PAGASTĀ, RUNDĀLES NOVADĀ, AR KADASTRA NR. 4096 002 0019, DAĻAS 1.6 ha PLATĪBĀ, ZEMES NOMAS TIESĪBU IZSOLES DALĪBNIKU SARAKSTS

Nr. p.k.	Izsoles dalībnieks	Reg. Nr./pers. kods	Adrese, tālrunis	Apliecinājums (<i>Dalībnieks paraksta pirms izsoles sākuma</i>)
1.				Ar savu parakstu apliecinu, ka esmu iepazinies ar izsoles noteikumiem, piekrītu tos ievērot un piedalīties izsolē, izsoles Objekta sākumcena ir zināma, tai piekrītu, esmu saņēmis izsoles reģistrācijas kartīti ar kārtas numuru “1”.
2.				Ar savu parakstu apliecinu, ka esmu iepazinies ar izsoles noteikumiem, piekrītu tos ievērot un piedalīties izsolē, izsoles Objekta sākumcena ir zināma, tai piekrītu, esmu saņēmis izsoles reģistrācijas kartīti ar kārtas numuru “2”.
3.				Ar savu parakstu apliecinu, ka esmu iepazinies ar izsoles noteikumiem, piekrītu tos ievērot un piedalīties izsolē, izsoles Objekta sākumcena ir zināma, tai piekrītu, esmu saņēmis izsoles reģistrācijas kartīti ar kārtas numuru “3”.

4.pielikums
Rundāles novada pašvaldības nekustamā
īpašuma „Širvji”, Viesturu pagastā, Rundāles novadā,
kadastra Nr. 4096 002 0019, daļas 1.6 ha platībā,
zemes nomas tiesību izsoles noteikumiem

RUNDĀLES NOVADA DOMES IZSOLES KOMISIJA

Izsoles dalībnieka reģistrācijas apliecība Nr.1

_____ (izsoles dalībnieka nosaukums/vārds, uzvārds; reģ.Nr./personas kods);

_____ (pilnvarotās personas vārds, uzvārds un personas kods)

_____ (izsoles dalībnieka adrese un telefons)

_____ izsolei, kas notiks _____
(izsoles datums) (izsoles vieta)

kurā tiks izsolīts (-a) Nomas tiesības objektam _____, kas atrodas

„Širvji”, Viesturu pagastā, Rundāles novadā

(objekta atrašanās vieta)

Izsoles objekta sākotnējais **EUR 46.78** (**četrdesmit seši euro**) lati
nomas maksas apmērs gadā **un 78 centi**

(summa cipariem)

(summa vārdiem)

Iemaksātā reģistrācijas maksa 10 (desmit) _____ euro,

kvīts Nr. _____, izdota _____
(datums)

Iemaksātā drošības **EUR 46.78 (četrdesmit seši euro un 78 centi),**
nauda _____

kvīts (maksājuma uzdevums) Nr. _____, izdota _____

Izsoles organizētāja pārstāvis _____

(paraksts un tā atšifrējums)

Aivars Okmanis _____

5.pielikums

Rundāles novada pašvaldības nekustamā
īpašuma „Širvji”, Viesturu pagastā, Rundāles novadā,
kadastra Nr. 4096 002 0019, daļas 1.6 ha platībā,
zemes nomas tiesību izsoles noteikumiem

LAUKU APVIDUS ZEMES NOMAS LĪGUMS (projekts) Nr. _____

Rundāles pagastā

2015.gada _____

Rundāles novada dome, reģ.Nr. 90009112819, juridiskā adrese: Pilsrundāle 1, Rundāles pagasts, Rundāles novads, LV-3921, tās priekšsēdētāja Aivara Okmaņa personā, kurš rīkojas pamatojoties uz Rundāles novada domes 2009.gada saistošajiem noteikumiem Nr.1 „Rundāles novada domes nolikums”, turpmāk tekstā – **Iznomātājs**, no vienas puses, un

Vārds Uzvārds, personas kods _____, deklarētā dzīvesvieta: _____, turpmāk tekstā – **Nomnieks**, no otras puses, kā arī abi kopā vai katrs atsevišķi, turpmāk saukti – **Puses** vai **Puse**, pamatojoties uz Rundāles novada domes 2015.gada _____ lēmumu Nr. _____”, noslēdz šādu zemes nomas līgumu (turpmāk tekstā– **Līgums**):

1. Līguma priekšmets

- 1.1. Iznomātājs nodod un Nomnieks pieņem nomas lietošanā Rundāles novada pašvaldībai piekritīgu nekustamo īpašumu „Širvji”, Viesturu pagastā, Rundāles novadā, kadastra Nr. 4096 002 0019, daļas 1,60 ha platībā, (turpmāk tekstā – **Zemesgabals**).
- 1.2. Zemesgabala lietošanas mērķis: 0101 - zeme, uz kuras galvenā saimnieciskā darbība ir lauksaimniecība.
- 1.3. Iznomātā Zemesgabala robežas Nomniekam dabā ierādītas un zināmas.
- 1.4. Zemesgabalam ir noteikti šādi aprobežojumi un apgrūtinājumi:
 - 1.4.1. Valsts ceļa V1002 Dzirnietki–Pilsrundāle aizsargjosla.
 - 1.4.2. Svītenes upes aizsargjoslas teritorija lauku apvidos.

2. Līguma termiņš

2. Līgums tiek noslēgts uz 5 (pieciem) gadiem, un tas stājas spēkā ar tā abpusējas parakstīšanas brīdi un ir spēkā līdz 202__gada _____, ja vien netiek izbeigts, pirms noteiktā termiņa saskaņā ar Līguma izbeigšanas un grozīšanas nosacījumiem.

3. Norēķinu kārtība

- 3.1. Nomnieks maksā iznomātājam nomas maksu _____ un pievienotās vērtības nodokli.
- 3.2. Zemesgabala nekustamā īpašuma nodokli maksā Nomnieks.
 - 3.2.1. Nekustamā īpašuma nodoklis maksājams reizi ceturksnī — ne vēlāk kā 31.martā, 15.maijā, 15.augustā un 15.novembrī — vienas ceturtdaļas apmērā no nodokļa gada summas. Nodokli var nomaksāt arī reizi gadā avansa veidā.
- 3.3. Nomnieks nomas maksu maksā no 2015.gada _____dienas, kad Nomnieks ieguvis zemes nomas tiesības.
 - 3.3.1. Nomas maksas aprēķina periods ir viens ceturksnis. Nomas maksa maksājama reizi ceturksnī, kopā ar nekustamā īpašuma nodokli, t.i. ne vēlāk kā līdz kārtējā gada 31.martam, 15.maijam, 15.augustam un 15.novembrim.
- 3.4. Nomas maksa jāsamaksā ar pārskaitījumu uz vienu no Rundāles novada domes bankas norēķinu kontiem: AS „SEB banka”, konta Nr.: LV09UNLA0050014261241, AS „Swedbanka” LV22 HABA 0551027041863, AS „DnB NORD Banka” LV70 RIKO 0002013188934, vai Rundāles novada domes kasēs (t.sk. Saulainē, Bērstelē, Svītenē).
- 3.5. Ja maksājumi nokavēti, Nomnieks maksā soda naudu 0,1 % apmērā no kavētās maksājuma summas par katru kavējuma dienu.
- 3.6. Iznomātājs var vienpusēji grozīt nomas maksu, ja izdarīti grozījumi tiesību aktos par valsts vai pašvaldības zemes nomas maksas aprēķināšanas kārtību. Šādas Iznomātāja noteiktas izmaiņas ir saistošas Nomniekam ar dienu, kad stājušies spēkā grozījumi normatīvajos aktos.

- 7.4. Visi Līguma grozījumi vai papildinājumi noformējami rakstiski un stājas spēkā pēc to abpusējas parakstīšanas.
- 7.5. Pēc Līguma izbeigšanās Nomniekam ir pienākums nojaukt uz Zemesgabala esošās, tam piederošās pagaidu būves, kā arī demontēt ražošanas iekārtas, ja Puses nevienojas citādi. Viss, kas atradīsies uz Zemesgabala pēc nodošanas vai, ja nodošana Nomnieka vainas dēļ nevar notikt, pēc 2 mēnešu termiņa notecēšanas tiks uzskatīts par pamestu mantu, kuru Iznomātājs varēs rīkoties pēc saviem ieskatiem.
- 7.6. Domstarpības līguma darbības laikā risina sarunu ceļā. Ja vienošanās nevar panākt, strīds risināms Latvijas Republikas tiesā normatīvajos aktos noteiktajā kārtībā.

8. Nobeiguma nosacījumi

- 8.1. Līgumā neparedzētas attiecības Puses regulē saskaņā ar Latvijas Republikas normatīvajiem aktiem.
- 8.2. Līgums ir saistošs Pusēm, kā arī Pušu tiesību pārņēmējiem. Pušu tiesību pārņēmējiem 30 dienu laikā no tiesību pārņemšanas dienas Līgums jāpārslēdz vai jāpārjauno uz sava vārda.
- 8.3. Nomniekam nav tiesību iznomāt Zemesgabalu vai to daļas trešajām personām.
- 8.4. Līgums sagatavots un parakstīts divos oriģināleksemplāros ar vienādu juridisku spēku, katrai Pusei pa vienam eksemplāram.

IX. Līgumslēdzēju rekvizīti.

IZNOMĀTĀJS:

Rundāles novada domes
priekšsēdētājs _____ /A.Okmanis/

NOMNIEKS:

_____ / _____ /